

ИНВЕСТИЦИОННЫЙ ПАСПОРТ

Веселовской сельской территории

Красногвардейского района

Белгородской области

с. Веселое
2024 год

1. Инвестиционное послание главы Веселовской сельской администрации

Уважаемые предприниматели!

Я уверен, что совместная плодотворная работа по развитию инвестиционного потенциала сельской территории будет выгодна как для Вашего бизнеса, так и для жителей нашей сельской территории.

Цель моего послания – довести до вас основные направления деятельности и шагов по формированию благоприятного делового и инвестиционного климата.

Необходимо отметить, что рост инвестиций напрямую влияет не только на увеличение налоговых поступлений в бюджет, создание новых рабочих мест, но и на уровень и качество жизни жителей.

Очевидно, что следует уделять большое внимание развитию и социальной сферы, и всей инфраструктуры сельской территории в целом. Всё это требует серьёзных финансовых ресурсов. Вот почему одной из главных задач, которую я, как глава Веселовской сельской администрации, сегодня ставлю перед собой, является привлечение максимальных инвестиций в различные сферы деятельности. В первую очередь, в те сферы, которые нам необходимо активно развивать и которые будут востребованы, как в ближайшее время, так и в перспективе.

По своим природно-климатическим условиям, производственному потенциалу, экономико-географическому положению и прочим факторам сельская территория является достаточно инвестиционно привлекательным поселением.

Обеспечение благоприятного инвестиционного климата, привлечение инвестиций – наша общая задача. Нужно сделать такую работу максимально открытой, еще более эффективной и максимально доступной для инвесторов. Я уверена, что совместными усилиями мы сможем добиться ощутимых результатов и обеспечить динамичное развитие сельского поселения.

Будем рады видеть Ваши инвестиционные предложения и надеемся на долговременное сотрудничество

Благодарю за внимание!

1. Краткая характеристика Веселовской сельской территории

Категории, необходимые для заполнения	Заполняется ответственным сотрудником
<p>Наименование муниципального образования</p>	<p>Администрация Веселовского сельского поселения муниципального района «Красногвардейский район» Белгородской области Глава администрации Веселовского сельского поселения – Алексенко Алексей Петрович Адрес: с. Веселое, ул. Мира 186 Б, Красногвардейского района, Белгородской области</p> <p>Почтовый адрес: 309923 с. Веселое, ул. Мира 186 Б, Красногвардейского района, Белгородской области</p> <p>Телефон/факс: 8(47247)2-32-43; 8(47247)2-34-85 E-mail: veseloe5@yandex.ru Интернет-сайт администрации Веселовского сельского поселения муниципального района «Красногвардейский район»: https://veselovskoe-r31.gosweb.gosuslugi.ru</p>
<p>Географическое положение (геологические, гидрографические, климатические показатели) муниципального образования (населенного пункта)</p>	<p>Территория сельского поселения расположена в пределах среднерусской возвышенности, в бассейне реки Тихая Сосна. Рельеф представляет собой пологоволнистую равнину и густой глубоковрезанной овражно-болотной сетью. Почва-чернозем. Рельеф представляет собой пологоволнистую равнину и густой глубоковрезанной овражно-болотной сетью. Почва - чернозем. На территории сельского поселения протекает река Тихая сосна, имеются пруды. Население для хозяйственных нужд использует водопроводную и колодезную воду.</p> <p>Климат Веселовского сельского поселения континентальный, с жарким летом и сравнительно холодной зимой, подвержен частым неблагоприятным явлениям погоды. Так, в поселении нередко случаются заморозки, когда температура воздуха опускается ниже нуля при, в целом, теплой погоде. Они наблюдаются поздней весной или ранним летом, реже ранней осенью и связаны с действием арктических масс. В начале лета могут появиться и суховеи. Негативное влияние на климат оказывают засухи. Также регион подвержен частым ливневым дождям, случается град, а в холодное время года – ледяная корка и гололедица, особенно после оттепелей. Метели наблюдаются редко.</p> <p>Веселовское сельское поселение расположено на западе Красногвардейского района, Белгородской области. Поселение граничит на западе с Новооскольским районом, на севере-востоке с Верхососенским сельским поселением, на востоке с городским поселением «Бирюч», на юге с Волоконовским районом. Границы территории Веселовского сельского поселения установлены Законом Белгородской области № 582-01-ЗМО от 29.12.2004г «Об утверждении границ муниципальных образований Белгородской области».</p> <p>В состав сельского поселения входят 10 населенных пунктов (село Веселое, село Гредякино, село Раздорное, село</p>

	<p>Малиново, село Красное, село Подгорское, поселок Николаевский, поселок Малоржавец, поселок Редкодуб, село Распаши) насчитывающие 2019 хозяйств.</p> <p>Административным центром является село Веселое, расположенное в 22 км от районного центра, и в 130 км от областного центра.</p>
<p>Площадь, численность и состав населения муниципального образования (населенного пункта)</p>	<p>Общая площадь сельского поселения составляет 21350 га, в т.ч. земли с/х угодий 11994 га, из них пашни- 9354 га, сенокосы – 462 га, пастбища – 4185 га; площадь застроенных земель - 171га.</p> <p>Численность населения - 3018 чел. в т.ч</p> <p>с. Веселое – 1649, с. Гредякино – 400, с. Красное – 144, с. Малиново – 88, с. Малоржавец – 20, п. Николаевский – 214, с. Подгорское – 101, с. Раздорное – 402.</p> <p>Трудоспособное население -1481. Пенсионеры -1084. Дети дошкольного возраста – 80. Учащиеся и студенты– 373.</p>
<p>Краткая историческая справка о муниципальном образовании (населенном пункте)</p>	<p>Село Веселое возникло на месте Осинового острога в 1637 г. К началу 1900 г. в слободе Веселое вместе с хутором Никольским было 399 дворов, 3335 жителей (1713 мужчин, 1622 женщины), церковь, 2 общественных здания, 2 школы - земская и школа грамотности, 4 ветряные мельницы и 8 водяных, 2 кузницы, 2 винные лавки, проводилось 5 ярмарок в год.</p> <p>Впервые слово Гредякино упоминается в материалах экспедиции воеводы Федора Сухотина и подъячего Разрядного приказа Евсея Юрьева. Осенью 1636 г.</p> <p>Село Красное возникло на Белгородской оборонительной черте. Упоминается в документах как село Красненькое. Село было очень маленьким, с редко разбросанными домиками. На 25 октября 1862 г. в деревне Красненькой после отмены крепостного права значилось, по 10 ревизии (переписи), населения мужского пола душ: дворовых - 7, крестьян - 581. Отпуску на волю не было. В 1873 г. была построена церковь.</p> <p>Село Раздорное было основано в 1637 г. северо - западнее стоялого острога в Сосенских раздорах, давших ему имя. Раздоры - место слияния двух речных истоков. В данном случае, при следовании по Тихой Сосне вверх здесь впадала небольшая река Сосенка. Его первопоселенцами были жители города Усерд, выезжавшие в острог "для береженья от татар" и несения сторожевой службы. Первые два десятилетия заселялось медленно. Известно, что в 1650 г. здесь имелось 54 двора.</p> <p>Дата основание села Малиново относится ко второй половине XVII века. Село расположено практически в лесу, который доходил с северо-восточной стороны до самых дворов. Каждый крестьянский двор имел кроме пахотного надела, огорода. Ещё лесной надел. К началу XX века в селе</p>

	<p>насчитывалось около 100 крестьянских хозяйств.</p> <p>С давних времен поселок Николаевский называли Порточками (от слова "портки"). Это название произошло от П-образного расположения улиц.</p> <p>До начала Великой Отечественной войны здесь был образован колхоз имени Кирова. Люди занимались земледелием: пахали, сеяли, косили. Во время войны хозяйство объединилось с колхозом имени Ильича.</p> <p>Зарождение поселка Малоржавец относится к 1922-23 гг. Место было выбрано красивое: рядом находились два лесных урочища "Круглое" и "Большой Ржавец".</p>
<p>Основные социально-экономические характеристики муниципального образования (населенного пункта)</p>	<p>Экономику сельского поселения определяют в основном сельскохозяйственные предприятия, расположенные на территории сельского округа и занимающиеся производством сельскохозяйственной продукции:</p> <ul style="list-style-type: none"> - производственное отделение №10 «Веселовское» ООО «Русагро Инвест». - ООО «Красногвардейский свинокомплекс», ООО «Красногвардейский свинокомплекс-1». - ООО «Возрождение». <p>На территории поселения имеются 4 образовательных учреждений: Веселовская средняя общеобразовательная школа имени Героя Социалистического Труда Я.Т. Кирилина.</p> <p>Гредякинская основная общеобразовательная школа.</p> <p>На территории сельского поселения работают два детских сада в селе Веселое и в селе Гредякино.</p> <p>Медицинскую помощь население получает в Веселовской участковой больнице и в трех ФАП (Краснянский, Николаевский, Гредякинский).</p> <p>Анализ свидетельствует о потенциале сельского поселения и вместе с этим выявляется наличие определенных социально-экономических проблем, сопутствующим нынешнему этапу развития.</p> <p>Для создания благоприятных социально-бытовых условий проживания населения на территории сельского поселения необходимо решить следующие проблемы по обеспечению:</p> <ul style="list-style-type: none"> - техникой для благоустройства территории; - капитальным ремонтом дорог по территории поселения; - квалифицированным медицинским персоналом. <p>Газификация. Источником газоснабжения сельской территории служит существующая газораспределительная станция (ГРС).</p> <p>Эксплуатацию газопроводов и газового оборудования на территории Веселовского сельского поселения осуществляет филиал ОАО «Газпром».</p> <p>Телефонизация. Услуги связи предоставляет «Ростелеком».</p> <p>Отделение связи. На территории Веселовского сельского поселения функционируют три отделения почтовой связи (с. Веселое, с. Раздорное, с. Красное).</p> <p>Торговля. Товарами повседневного спроса населения обеспечивают 15 частных стационарных магазинов и автолавки.</p> <p>Транспорт. Транспортная инфраструктура Веселовской</p>

	<p>сельской территории представлена автомобильным видом транспорта.</p> <p>Жилищно-коммунальное хозяйство. Производство и распределение электроэнергии, газа и воды на территории муниципального образования обеспечивают предприятия: ОАО «Белгородэнерго», источником газоснабжения сельского поселения служит существующая газораспределительная станция (ГРС), Для водоснабжения Веселовской сельской территории используется водозабор и водонапорные башни.</p> <p>Централизованное холодное водоснабжение имеется в селе Веселое, селе Раздорное, селе Гредякино и поселок Николаевский. Централизованное водоотведение имеется в селе Веселое и селе Раздорное.</p>
<p>Перечень основных предприятий и учреждений (с указанием адреса, телефона/ факса, Ф.ИО руководителя)</p>	<ol style="list-style-type: none"> 1. ООО «Красногвардейский свинокомплекс» - Белгородская область, Красногвардейский район, г. Бирюч, ул. Мира, д. 20Г. Телефон: 8(47247)3-10-52, 8(47247)3-44-55. Генеральный директор Широких Иван Федорович. 2. ООО «Красногвардейский свинокомплекс № 1» - Белгородская область, Красногвардейский район, село Засосна, ул. Ленина, д. 147, кабинет 1. Телефон: 8(47247)3-10-52, 8(47247)3-44-55. Генеральный директор Широких Иван Федорович 3. ОАО «РусАгро – Инвест» - Красногвардейский район, село Веселое Телефон: 8 (47247) 2-32-31 директор ПУ "Веселовский" ООО "РусАгро-Инвест" Алтунин Владимир Алексеевич 4. ООО «Возрождение» - Белгородская область, Красногвардейский район, с. Веселое, ул. Молодежная, д. 6/1 Телефон: 8(47247)2-33-46 , 8(47247)2-32-45, Адрес электронной почты gvavozr@mail.ru. Генеральный директор Марковской Николай Александрович 5. МБОУ «Веселовская средняя общеобразовательная школа имени Героя Социалистического Труда Я.Т.Кирилихина» - Белгородская область, Красногвардейский район, с. Веселое, ул. Мира, 160. Телефон 8(47247)2-32-72; 8(47247)2-34-67 Адрес электронной почты: veseloesch1@yandex.ru. Директор Лесников Николай Николаевич. 6. МБОУ «Гредякинская ООШ» - Белгородская область, Красногвардейский район, село Гредякино, улица Трудовая, дом 105"А" Телефон 8 (47247)2-34-60 Адрес электронной почты gredekino@mail.ru. Директор Александрова Елена Петровна. 7. МБОУ «Детский сад «Теремок» - Белгородская область, Красногвардейский район, с. Веселое, ул. Мира, д.159 Телефон: 8(47247)2-34-43 Адрес электронной почты: aleksenko.1966@mail.ru. Руководитель Алексенко Анна Васильевна. 8. ОГБУЗ "Красногвардейская ЦРБ"

	<p>Веселовская участковая больница. Белгородская область, Красногвардейский район, село Веселое, ул. Мира, 174а. Телефон: 8(47247)2-31-81</p>
<p>Достопримечательности, известные люди муниципального образования (населенного пункта) (<i>только основные</i>)</p>	<p>Достопримечательности Веселовского сельского поселения:</p> <ul style="list-style-type: none"> • Братская могила советских воинов, погибших в боях с фашистскими захватчиками в 1943 году (с. Весёлое). • Дом, в котором размещался штаб чехословацкого батальона под командованием Л. Свободы (с. Весёлое). • Памятник генералу А.А. Асейчеву (с. Красное). • Братская могила советских воинов, погибших в боях с фашистскими захватчиками (с. Гредякино). • Свято-Михайловский храм (с. Гредякино). • Храм Дмитрия Солунского (с. Раздорное). • Родник «Крещенский». <p>Известные люди Веселовского сельского поселения:</p> <p>Герой Социалистического труда, Почетный гражданин Белгородской области и Красногвардейского района Кирилихин Яков Тимофеевич награжден: медалью «За оборону Сталинграда», орденом Отечественной войны I степени, орденом Красной звезды, двумя орденами Трудового Красного Знамени, орденом Октябрьской Революции, орденом Ленина, медалью «За доблестный труд», золотой медалью «Серп и Молот», нагрудным знаком «За заслуги перед Землей Белгородской», нагрудным знаком «За заслуги перед землей Красногвардейской», высшим знаком отличия Белгородской области «Коллекция памятных медалей: Прохоровское поле – Третье ратное поле России».</p> <p>Марковской Николай Александрович лауреат Государственной премии СССР, «Почетный гражданин Красногвардейского района», награжден: орденом Трудовой славы III степени, медалью «20 лет Победы в Великой Отечественной войне 1941-1945 гг.», медалью «За доблестный труд», знаком «Победитель социалистического соревнования», Золотой медалью ВДНХ СССР, 1979 г., медалью «За долголетний, добросовестный труд», медалью «За заслуги перед Землей Белгородской» II степени, медалью «За заслуги перед Землей Белгородской» I степени, Звездным вымпелом имени Юрия Гагарина по итогам социалистического соревнования 1978 года, нагрудным знаком «За заслуги перед землей Красногвардейской».</p> <p>Заслуженный учитель школы, отличник народного просвещения, Почетный гражданин Красногвардейского района Гавришова Раиса Ивановна награждена: медалью «60-лет Победы в Великой Отечественной войне 1941-1945 гг.», медалью За доблестный труд, знаком «За заслуги перед землей Красногвардейской».</p>

3. Общие сведения о муниципальном образовании

3.1 Географическая характеристика, климатические условия и земельные ресурсы

Веселовское сельское поселение расположено на западе Красногвардейского района, Белгородской области, граничит с Новооскольским и Волоконовским районами, с городским поселением «Бирюч» и с Верхососенским сельским поселением.

Территория сельского поселения расположена в пределах среднерусской возвышенности, в бассейне реки Тихая Сосна. Рельеф представляет собой пологоволнистую равнину и густой глубоковрезанной овражно-болотной сетью. Почва чернозем. На территории сельского поселения протекает река Тихая сосна, имеются пруды. Население для хозяйственных нужд использует водопроводную и колодезную воду.

Климат Веселовского сельского поселения континентальный. Среднегодовая температура воздуха составляют $+ 6,2^{\circ}$. Абсолютный годовой минимум температуры воздуха составляет $- 38^{\circ}$, летний абсолютный максимум $+ 40^{\circ}$. Наиболее холодные месяцы – январь и февраль, наиболее теплый – июль. Среднесуточная температура выше 15° продолжается 116 дней, начиная с 11 мая. Продолжительность теплого периода (температура воздуха выше 0°) составляет 234 дня, а холодного – 131 день.

По характеру структуры почвенного покрова Веселовское сельское поселение Красногвардейского района относится к Центральному Среднерусскому почвенному округу черноземов типичных и выщелоченных среднетощих среднегумусных и серых лесостепных почв.

3.2 История возникновения и развития

Село Веселое возникло на месте Осинового острога в 1637 г. К началу 1900 г. в слободе Веселое вместе с хутором Никольским было 399 дворов, 3335 жителей (1713 мужчин, 1622 женщины), церковь, 2 общественных здания, 2 школы — земская и школа грамотности, 4 ветряные мельницы и 8 водяных, 2 кузницы, 2 винные лавки, проводилось 5 ярмарок в год.

В Бирюченском уезде князя Юсуповы владели Веселовской вотчиной — 8171 десятина. 63% всего крестьянства было тогда крепостным. В 1861 г. Н.Б. Юсупов владел уже 13 тысячами десятин. С годами Веселовская вотчина не уменьшалась, а увеличивалась за счет покупки разоряющихся мелких землевладельцев.

Стоимость Веселовского имения в начале прошлого века оценивалась в 1268541 рубль. Чистая прибыль от сдачи земли в аренду составляла по вотчине 86274 рубля. Всеми делами в княжеской экономике ведал управляющий. Сначала немец Берnard, а затем поляк Варавка. Весть о свержении самодержавия всколыхнула трудящихся. Крестьяне требовали немедленного раздела имения Юсуповой. Начался захват беднотой помещичьей и кулацкой земли. В начале 1919 г. создается Веселовская ячейка РКП. В ее состав вошли П.Ф. Богатченко, Д.П. Смелянский, А.П. Москальченко, Д.Е. Яровенко, А. К. Телешенко. Первым председателем Веселовского Совета избран Т.А. Малиновский.

В 1924 г. в слободе Веселой формируется комсомольская организация.

В 1930 г. на территории села образовалось 11 колхозов: имени Молотова, имени Буденного, «Красный луч», имени Ильича, МОПР (Международная организация помощи революционерам), имени Шевченко, имени Куйбышева (первые два года этот колхоз назывался «Общий труд»), имени Карла Маркса, «Заря», имени Кирова, имени Кагановича.

В годы Великой Отечественной войны, 31 марта 1943 г., в Веселое прибыл чехословацкий батальон под командованием Людвиг Свободы. Солдат и офицеров разместили в домах колхозников. Местные органы власти и население создавали все необходимые условия для чехословацких воинов. Жители села по-братски делились с ними своими скромными продовольственными запасами.

Школа в селе была построена в 1902 г. Здесь преподавали арифметику, русский язык и Закон Божий. В 70-е гг. школа 5 раз являлась победителем в районном соревновании «За лучшую подготовку к новому учебному году», за что награждалась переходящим Красным знаменем районного комитета партии и райисполкома. В 1976 г. оно оставлено здесь на вечное хранение.

На протяжении 1999—2001 гг. учащиеся школы достойно выступали на районных предметных олимпиадах, занимая призовые места. Впечатляют и спортивные успехи в различных видах соревнований. Школа не раз становилась победителем районной спартакиады среди учащихся и педагогических коллективов района. В школе действуют 20 кружков различного направления: туристический, краеведческий, кружок технического творчества. Учебное заведение имеет хорошую материально-техническую базу: два спортивных зала, актовый зал, овощехранилище, учебная мастерская, библиотека.

В 1965 г. произошло слияние двух хозяйств (имени Ильича и имени Мичурина) в одно — колхоз имени Ильича. В 1968 г. он укрупнился за счет присоединения колхоза «Заветы Ильича» и стал крупным специализированным хозяйством по производству свинины. В марте 2001 г. общим собранием колхозников колхоз преобразован в сельскохозяйственный производственный кооператив (СПК) имени Ильича.

4. Параметры социально-экономического развития муниципального образования на период 2023-2026 годы

4.1 Население, трудовые ресурсы и уровень жизни

В настоящее время Веселовское сельское поселение представляет собой инвестиционно привлекательную территорию с развитой социальной сферой и богатыми культурными традициями. Жители поселения – исторически и традиционно трудолюбивое население, проживающее на благоустроенной территории с чистыми улицами.

Текущая оценка численности населения сельского поселения с учетом естественного и миграционного прироста на 1 июля 2024 г. составила 3018 человек.

В разрезе населенных пунктов:

№	Наименование населенного пункта	Всего количество					
		Домовладения	Численность населения, всего	Население в трудоспособном возрасте	Пенсионеры	Дети до 18 лет	Численность работающих
1	с. Веселое	911	1649	815	576	213	730
2	с. Гредякино	325	400	196	144	49	162
3	с. Красное	216	144	65	59	12	53
4	с. Малиново	100	88	42	37	12	37
5	с. Малоржавец	49	20	9	10	1	4
6	п. Николаевский	126	214	104	76	26	97
7	с. Подгорское	86	101	42	51	7	35
8	с. Раздорное	277	402	208	131	52	207
9	Итого	2090	3018	1481	1084	372	1325

Сначала 2024 года в поселении родился 1 ребенок, количество прибывших человек составило 22 человека, убывших - 46.

По - прежнему проблемой современного демографического развития сельского поселения остается высокий уровень смертности населения. Наряду с естественным движением населения, миграция является одним из основных факторов, оказывающих влияние на формирование численности и состава жителей сельской территории. Несмотря на то, что естественный прирост населения убывает, демографическая ситуация стабилизируется за счет миграционного прироста.

Трудовая миграция помогает преодолевать проблему трудовых ресурсов. Большое количество населения работает за пределами муниципального образования.

4.2 Промышленность

На территории Веселовского сельского поселения два маслозавода, которые производят подсолнечное масло. Масла вырабатывают в соответствии с требованиями стандартов по техническим инструкциям, утвержденным в установленном порядке. Заводы не занимаются бутилированием. Основные поставщики сырья – это фермерские хозяйства, население, которые продают семена, как небольшим объемом, так и промышленными партиями.

4.3 Сельское хозяйство

Сельское хозяйство Веселовского сельского поселения представлено организациями, специализирующимися на выращивании свиней (ООО «Возрождение», ООО «Красногвардейский свинокомплекс» и ООО «Красногвардейский свинокомплекс-1»), сельхозпредприятиями ориентированы на выращивание зерновых, зернобобовых, масленичных культур (ООО «Русагро – Инвест»). Крестьянские фермерские хозяйства и личные подсобные хозяйства заняты сельскохозяйственным производством.

4.4 Строительство, транспорт, ЖКХ.

Для любого человека или семьи одним из наиболее важных социальных вопросов является жилье, улучшение жилищных условий, его приобретение

или строительство. Развитая система коммуникаций, обеспечивающих жизнедеятельность населения, близость расположения населенных пунктов к райцентру, положительно сказывается на развитии сел. Востребованы земельные участки под индивидуальное жилищное строительство.

Жилая застройка сельской территории представляет собой в основном сочетание одноэтажной усадебной застройки с приусадебными земельными участками. В селе Веселое имеется 3 шестнадцатиквартирных дома, в селе Раздорное один восьмиквартирный дом.

Средняя обеспеченность населения сельской территории жилой площадью соответствует социальным нормативам на человека. Население сельской территории, в основном, имеет благоприятные условия проживания по параметрам жилищной обеспеченности.

В структуре инвестиций в основной капитал, в целом по территории направлено на строительство жилищ за счет собственных средств населения.

Основным направлением развития отрасли ЖКХ на прогнозный период остается обеспечение эффективного и надежного функционирования жилищно-коммунального хозяйства, создание условий для снижения издержек и повышения качества жилищно-коммунального хозяйства.

Одним из приоритетных направлений улучшения качества жизни населения является благоустройство населенных пунктов. Только за последний год в селе Веселое установлены 2 детские площадки, велороллерная трасса, заложен новый сквер для спокойного отдыха и досуга жителей в селе Веселое, идет благоустройство родника «Крещеский». На территории села Гредякино по улице Красная Роща сохранились великовозрастные дубы. По оценке лесников им более 300 лет. Для увековечения Деревьев – «Патриархов» на территории поселения создан проект по сохранению памятников природы. Выполнено формирование подходов из песчанки, установка скамеек и урн. Данный проект позволил не только создать новую достопримечательность, но и улучшил эстетичный вид села.

4.5 Потребительский рынок.

На рынке труда в 2023 году среднесписочная численность в крупных и средних предприятиях и организациях, которые расположены на территории Веселовского сельского поселения, составила 458 человек, из них 34 человека трудится в торговых объектах на территории Веселовского сельского поселения, 11 человек заняты на объектах бытового обслуживания населения.

Структура занятости населения

Наименование организации	Количество чел.
ООО «РусАгро»	76
ООО «Красногвардейский свинокомплекс»	130
МБОУ «Веселовская средняя общеобразовательная школа»	53
МБОУ «Гредякинская основная общеобразовательная школа»	23

Детский сад с. Веселое	16
Музыкальная детская школа	9
Веселовский СДК и сельские клубы, библиотечные филиалы	30
Веселовская участковая больница	23
Веселовское отделение социальной помощи на дому	26
Фельдшеро – акушерские пункты	7
Ветлечебница	5
Веселовское почтовое отделение	8
Раздоренское почтовое отделение	4
Веселовское отделение сбербанка	2
Раздоренское отделение сбербанка	1

4.6 Малое и среднее предпринимательство

В современных экономических условиях малое предпринимательство играет значительную роль в решении экономических и социальных задач сельской территории, так как способствует созданию рабочих мест, насыщению потребительского рынка товарами и услугами, формированию конкурентной среды, снижению уровня безработицы, обеспечивает экономическую самостоятельность населения и стабильность налоговых поступлений в бюджеты всех уровней.

В последние годы на сельской территории наметились положительные тенденции в развитии малого предпринимательства. Всего на территории сельского поселения расположено и работает 26 предприятий малого бизнеса, из которых 17 торговых объектов, 2 парикмахерские, АЗС, 2 пункта выдачи товаров, 2 маслозавода, кафе и аптека.

В сельском хозяйстве заняты 15 индивидуальных предпринимателей и КФХ, из них 1 овцеводство, 1 КРС, 1 разведение коз, 12 растениеводство.

4.7 Образование

Стратегическим направлением развития системы образования сельской территории является обеспечение качественного дошкольного образования, повышение доступности качественного общего образования, соответствующего требованиям инновационного развития экономики, современным потребностям граждан сельского поселения, обучение по новым образовательным стандартам, поддержка талантливых детей, развитие учительского потенциала, создание современной школьной инфраструктуры, воспитание здорового поколения.

В Веселовском сельском поселении образовательный процесс осуществляют две школы: МБОУ «Веселовская СОШ» и МБОУ «Гредякинская ООШ». При МБОУ «Гедякинская ООШ» открыто структурное подразделение детского сада.

Регулярные перевозки школьников к месту обучения осуществляются школьным автобусом, закрепленным за общеобразовательными учреждениями.

Имеется самостоятельный детский сад в селе Веселое. В детском саду сформированы 3 разновозрастные группы.

4.8 Здравоохранение

Медицинскую помощь населению поселения оказывает Гредякинский, Краснянский и Николаевский ФАПы. В селе Веселое свою деятельность осуществляет участковая больница.

На территории поселения реализуется программа «Поезд здоровья». Основной задачей которой является повышение уровня удовлетворенности населения медицинской помощью, качества оказываемых услуг, а так же формирование нацеленности населения на профилактику тех или иных заболеваний. Данная инициатива получила широкий отклик среди разных слоёв населения. В большинстве случаев медработники слышат в свой адрес немало добрых отзывов от благодарных пациентов.

4.9 Социальная защита населения

На территории Веселовского сельского поселения реализуется муниципальная программа «Социальная поддержка граждан в Красногвардейском районе», которая охватывает поддержку всех нуждающихся слоев населения.

Постоянно оказывается помощь малообеспеченным семьям, пенсионерам, многодетным семьям; работники социальной сферы оказывают помощь престарелым гражданам. Силами органов местного самоуправления оказывается помощь пенсионерам и ветеранам ВОВ и ветеранам СВО.

Дополнительные меры поддержки семьям осуществлялись при рождении детей в зависимости от очередности рождений.

Одной из таких мер стала выдача сертификата на федеральный и региональный материнский (семейный) капитал.

4.10 Культура и туризм

В Веселовском сельском поселении осуществляют деятельность ЦКР с. Веселое, Раздоренский СК, Гредякинский СК, Краснянский СК, Николаевский СК и духовой оркестр с. Веселое. В концертных программах принимают участие народный ансамбль «Россияночка», ансамбль «Нежность», ансамбль «Разгуляй», коллектив «Раздоряночка», коллектив «Ивушка», а также солисты.

Юные таланты воспитываются в МБУ ДО Детская музыкальная школа с. Веселое.

Традиционно на территории поселения проходит фестиваль народной песни «Веселовский Разгуляй», где самодеятельные артисты показывают своё мастерство и талант, коллективы и солисты исполняют любимые всеми русские народные песни, пронизанные искренностью, любовью, большим уважением к своей земле.

На территории поселения имеются все предпосылки для того, чтобы сфера туризма стала одной из значимых составляющих экономического и социально-культурного развития округа и региона в целом.

Туристические ресурсы территории представлены богатейшим культурным наследием, уникальной природой, развитыми системами транспортного сообщения, связи и телекоммуникаций. На сельской территории имеются уникальные достопримечательности, которые могут стать центром привлечения туристов.

Для популяризации занятий физической культурой на территории проводятся спортивные мероприятия. Для занятий спортом используется в зимнее время спортивный зал школы, а в летнее время стадион школы и спортивные площадки.

4.11 Молодежная политика, физкультура и спорт

Молодёжная политика является составной частью в районе социально-экономического, культурного и патриотического развития Веселовского сельского

поселения. Молодёжная политика осуществляется в отношении молодых граждан в возрасте от 14 до 30 лет. На территории Веселовской средней общеобразовательной школы им. Героя Социалистического труда Я.Т. Кирилина второй год проводятся областные военно-исторические сборы «Армата».

Участники сборов живут в палаточном лагере, в максимально приближенных к армейским условиям. Ребята проходят обучение тактической медицине, строевой, огневой, радиационно-химической и физ.подготовке. Кроме того, в рамках смены предусмотрены занятия по стрельбе из лазерного и пневматического оружия.

На территории поселения реализуется проект «Дворовый тренер». Благодаря ему, дети и взрослые могут бесплатно заниматься спортом. Инструктором по спорту в летний период проводятся занятия в форме дворовых подвижных игр с детьми в возрасте от 10 до 18 лет.

Для занятий спортом имеются спортзалы и спортивные площадки. В рамках реализации мероприятий федерального проекта «Благоустройство сельских территорий» в селе Веселое в 2023 году появилась велороллерная площадка.

Проект «Одной тропой» реализуется на базе Центра культурного развития села Веселое за счет средств гранта Президента Российской Федерации с целью организации спортивного досуга в сельской местности, пропаганды здорового образа жизни и популяризации спорта. В рамках этого проекта проводятся в зимний период лыжные прогулки и всесезонное проведение туристических походов в формате скандинавской ходьбы.

Веселовская сельская территория, представляет собой целостную систему мер правового, организационно-управленческого, профильно-ориентационного, научного, информационного, кадрового воздействия, направленных на создание необходимых условий для комфортной адаптации молодежи в социуме.

4.12 Прогноз социально-экономического развития муниципального образования на 2023-2026 годы

Муниципальные программы Веселовского сельского поселения:

- «Обеспечения безопасности жизнедеятельности населения на территории Веселовского сельского поселения»;
- «Поддержка почвенного плодородия в рамках концепции областного проекта «Зеленая столица» на территории Веселовского сельского поселения»;
- «Благоустройство территории Веселовского сельского поселения»;
- «Молодежная политика и оздоровление детей на территории Веселовского сельского поселения»;
- «Развитие физической культуры и массового спорта на территории Веселовского сельского поселения»;
- «Развитие сферы культурно-досуговой деятельности на территории Веселовского сельского поселения»;
- «Совершенствование и развитие дорожной сети на территории Веселовского сельского поселения»
- Создание условий для повышения качества и доступности муниципальных услуг на территории Веселовского сельского поселения»;
- «Создание условий для обеспечения населения качественными услугами ЖКХ на территории Веселовского сельского поселения».

К 2026 году планируется:

- снижение преступности, минимизация проявления терроризма и экстремизма, снижения немедицинского потребления наркотических веществ среди молодежи.
- увеличение облесения эрозионно-опасных участков, деградированных и малопродуктивных угодий и водоохраных зон водных объектов на площади до 406,5 га;

- повышение уровня гражданского и патриотического воспитания молодежи;
- увеличение доли регулярно занимающихся физической культурой и спортом до 50 %;
- увеличение количества посетителей культурно-досуговых мероприятий до 22,0 тыс. человек;
- увеличение качественного дорожного полотна на территории сельского поселения до 99%
- увеличение доли охвата автодорог текущим содержанием до 95%;
- обеспечение населения питьевой водой, соответствующей требованиям безопасности и безвредности, установленные санитарно-эпидемиологическими правилами.
- улучшение качества муниципального жилищного фонда.

5. Стратегия социально-экономического развития муниципального образования

5.1. Основная цель и задачи развития муниципального образования

Главная цель стратегии развития Веселовского сельского поселения – создание благоприятных социально-бытовых условий проживания населения на территории поселения.

Основными задачами определены:

1. Укрепление общественного порядка, осведомленность населения об ответственности за участие незаконном обороте наркотических средств, минимизация проявления терроризма и экстремизма
2. Увеличить количество зеленых насаждений на территории Веселовского сельского поселения.
3. Создание условий для организации благоустройства территории Веселовского сельского поселения
4. Создание наиболее благоприятных условий для развития молодежи, вовлечение молодежи в патриотическое воспитание.
5. Укрепление физического здоровья жителей Веселовского сельского поселения.
6. Стимулирование развития культурно-досуговой деятельности на территории Веселовского сельского поселения.
7. Ремонт, текущее содержание и обеспечение сохранности существующей улично-дорожной сети сельского поселения.
9. Повышения качества и надежности предоставления жилищно-коммунальных услуг населению на территории Веселовского сельского поселения.

5.2. Определение стратегических направлений развития муниципального образования

Анализируя возможные направления развития, необходимо выделить наиболее перспективные из них, которые могут быть реально осуществимы с учетом сложившейся ситуации, тенденций и имеющихся или привлеченных ресурсов, дать дополнительный позитивный социально-экономический эффект и способствовать дальнейшему развитию.

Таковыми являются следующие приоритетные направления развития Веселовского сельского поселения:

- Развитие производственной и социальной инфраструктуры администрации;
- Дальнейшее развитие малого, среднего и крупного бизнеса;
- Устойчивое развитие экономического потенциала Веселовской сельской территории;
- Создание условий для гармоничного развития личности и общества.

7. Инвестиционный климат муниципального образования.

Важнейшим направлением своей деятельности, способным обеспечить динамичное развитие сельской территории, территориальная администрация считает стимулирование процесса привлечения инвестиций, создания благоприятного инвестиционного климата.

Основными конкурентными преимуществами территории, которые создают предпосылки для успешного партнерства являются:

- выгодное географическое расположение;
- климат, характеризующийся небольшими годовыми перепадами температур;
- разнообразные природные ресурсы, позволяющие в сочетании с высокой

освоенностью территории минимизировать издержки при реализации инвестиционных проектов.

8. Нормативные правовые акты, регулирующие инвестиционную деятельность

Правовые основы инвестиционной деятельности, осуществляемые на Веселовской сельской территории, определяются следующими нормативными правовыми актами:

1. Конституция Российской Федерации;
2. Гражданский кодекс Российской Федерации;
3. Федеральный закон «Об инвестиционной деятельности Российской Федерации, осуществляемой в форме капитальных вложений»;

8. Инфраструктура для осуществления инвестиционной деятельности

8.1. Электроснабжение

Производство и распределение электроэнергии на территории муниципального образования обеспечивают предприятие: ПАО «Россети Центр» - «Белгородэнерго»

Электроснабжение Веселовской сельской территории осуществляется централизованно.

Распределение электроэнергии по потребителям от подстанций энергосистемы осуществляется воздушными линиями электропередачи через сеть трансформаторных подстанций.

8.2. Газоснабжение

На территории Красногвардейского района, в том числе Веселовского сельского поселения, осуществляет свою деятельность Филиал АО «Газпром газораспределение Белгород» в г. Валуйки.

Основная подача газа осуществляется от ГРП, расположенного на юге с. Веселое. Основной распределительной сетью останется сеть среднего давления (Р 0,3 МПа), по которой осуществляется подача газа на основные к основным потребителям газа – районной и локальным котельным, а также крупным сельхозпредприятиям. В границах поселения сохраняются существующие газопроводы высокого и среднего давления, а также ШРП.

Протяженность газопровода на территории сельского поселения составляет 138700 метров, из них 3279 метров подземный газопровод и 135421 метров воздушный газопровод.

На территории Веселовского сельского поселения расположены 4 негазифицированных населенных пункта: п. Редкодуб, с. Распаши, п. Дубки, х. Выселки. Из них в п. Редкодуб постоянно проживает 1 человек. В с. Распаши в летний период проживает 1 человек. П. Дубки и х. Выселки не заселены.

8.3. Водоснабжение и водоотведение

Источниками водоснабжения сельского поселения Веселовское являются подземные артезианские воды. Рассматриваемая территория находится в зоне с достаточными ресурсами вод питьевого качества.

Основными эксплуатационными водоносными горизонтами являются сенон-туронский и сеноман-альбский водоносные горизонты. Водоснабжение поселения обеспечивается преимущественно за счет эксплуатации сенон-туронского водоносного горизонта верхнего мела. Водоносные горизонты характеризуются высокой водообильностью и хорошей защищенностью от поверхностных загрязнений. Природное качество артезианских вод в целом соответствует требованиям СанПиН 2.1.4.1074– 01

«Питьевая вода». На территории поселения имеется одно разведанное месторождение подземных пресных вод, эксплуатационные запасы которого составляют 6,3 тыс. куб. м./сут. на человека.

Централизованное водоснабжение осуществляет Производственное подразделение «Красногвардейский район» филиала Восточный» ГУП «Белоблводоканал»

Протяженность водопровода поселения составляет 57 км. Водопровод имеется в селе Веселое (частично), селе Гредякино, селе Раздорное, селе Малиново, поселок Николаевский.

Централизованная система горячего водоснабжения на территории муниципального образования отсутствует.

Система водоотведения поселения включает в себя канализационную сеть, насосные станции и очистные сооружения.

Протяженность водоотведения составляет 2,6 км. Водоотведение имеется только в селе Веселое на улице Мира и ул. Молодежная. К водоотведению подключены частные домовладения по улице Мира от д.180 до д.212 и 3 многоквартирных дома по ул. Молодежная, а также организации: Администрация Веселовского с/п, ЦКР с. Веселое, Веселовская СОШ, детский сад «Теремок» с. Веселое и Веселовская участковая больница.

8.4. Теплоснабжение

Централизованное теплоснабжение потребителей поселения намечается от источников, работающих на природном газе. Теплоснабжение населенных пунктов удаленных от трасс теплосетей и осуществляется от индивидуальных отопительных систем, работающих на природном газе. Выбор вариантов схемы теплоснабжения населенных пунктов: системы централизованного теплоснабжения от котельных, либо от источников децентрализованного теплоснабжения – индивидуальных поселковых котельных или котлов производится путем технико-экономического сравнения вариантов.

Протяженность теплоснабжения составляет 1,41 км. Теплоснабжение имеется только в с. Веселое. Подключены к теплоснабжению только организации Администрация Веселовского с/п, ЦКР с. Веселое, Веселовская СОШ, детский сад «Теремок» с. Веселое и Веселовская участковая больница.

Регулирование отпуска теплоты – качественное по нагрузке отопления.

8.5. Транспортная инфраструктура

Транспортная инфраструктура Веселовского сельского поселения представлена автомобильным видом транспорта - который принимает нагрузку в направлении межрегиональных, внутриобластных и местных связей.

ООО «Осколавтопасс» - одно из ведущих в Белгородской области, которое организует пассажирские перевозки по нашему региону и за его пределами.

Каркас транспортной автомобильной сети Веселовской сельской территории представлен автомобильными дорогами областного, регионального и местного значения. Транспортные предприятия на сельской территории отсутствуют.

В населенных пунктах регулярный внутрисельский транспорт отсутствует. Большинство передвижений в поселении приходится на личный транспорт и пешеходные сообщения.

8.6. Связь

На территории Веселовского сельского поселения насчитывается 19 операторов стационарной и мобильной (сотовой) связи.

Услуги электросвязи предоставляет ОАО «Ростелеком». Услуги международной связи внутри региона и за пределами региона предоставляет так же ОАО «Ростелеком». Уровень охвата населения стационарной или мобильной связью составляет 100%, уровень охвата населения доступом в интернет - 90%.

На территории Веселовского сельского поселения функционируют три отделения почтовой связи (с. Веселое, с. Раздорное, с. Красное).

8.7. Социальная инфраструктура

В поселении многое сделано для удобного и комфортного проживания населения.

Социальная инфраструктура Веселовского сельского поселения включает:

Медицинские учреждения: Веселовская участковая больница, Николаевский ФАП, Краснянский ФАП, Гредякинский ФАП. На территории села Веселое расположена Веселовская участковая ветеринарная лечебница и аптека.

Образовательные учреждения: 2 общеобразовательные школы: МБОУ «Веселовская СОШ им. Героя Социалистического Труда Я.Т. Кирилина», МБОУ Гредякинская ООШ» и музыкальная школа МБУ ДО Детская музыкальная школа с. Веселое; 2 детских сада: МБДОУ «детский сад «Теремок» с. Веселое, МБДОУ «Детский сад «Солнышко» с. Гредякино.

Культурные учреждения: ЦКР с. Веселое, Веселовский сельский клуб, Гредякинский сельский клуб, Краснянский сельский клуб, Николаевский сельский клуб. Библиотеки и филиалы библиотек: Веселовская модельная библиотека №9, Веселовский сельский филиал №29, Гредякинский сельский филиал №10, Раздоренский сельский филиал №11, Краснянский сельский филиал. В селе Веселое функционирует МБУК «Веселовский краеведческий музей».

Спортивные сооружения: 2 стадиона (с. Веселое, с. Гредякино) Несколько спортивных площадок.

Торговля представлена 17 магазинами.

На территории поселения расположен МАУ «Оздоровительный лагерь «Чайка». В лагере созданы все условия для комфортного отдыха детей. Актовый зал с хорошей системой вентиляции, просторные комнаты с индивидуальным санузлом, медицинский кабинет. Пищеблок оснащен современным оборудованием. На сегодняшний день это один из самых благоустроенных детских лагерей в Белгородской области.

На территории поселения имеется баня, кафе «Селяночка», 2 парикмахерские, 2 отделения сбербанка. Действует АЗС, парки и скверы.

Муниципальное бюджетное учреждение социального обслуживания системы социальной защиты населения "Комплексный центр социального обслуживания населения Красногвардейского района" создано на основании постановления администрации Красногвардейского района Белгородской области от 02 апреля 2015 года № 27 «О создании МБУСОССЗН Комплексный центр социального обслуживания населения Красногвардейского района" на территории Веселовского сельского поселения и успешно функционирует.

9. Справочная информация для инвесторов.

В сельском поселении действует проект оформления бесхозяйного и выморочного имущества. Переход в муниципальную собственность выморочных квартир и жилых домов частично решает проблему нехватки жилья, предоставляемого органами местного самоуправления по договорам социального найма. Земельные участки, признанные выморочными и закрепленные на праве собственности за муниципалитетом, перестают быть бесхозяйными.

Объект №1 с. Веселое

31:21:0805012:135 Найти

Кадастровый номер: [31:21:0805012:135](#)

Тип: Не указано

Адрес: [обл. Белгородская, р-н Красногвардейский, с. Веселое, Территория автопарка](#)

Уточненная площадь: 489 кв. м.

Ваш email, куда отправить отчет

Получить подробный отчет

ознакомлен и согласен с условиями публичной оферты
 ознакомлен с политикой конфиденциальности и даю согласие на обработку персональных данных

[Детали отчета и юридическая информация](#)
[Ручной выбор вариантов](#)

В таблице объект № 1
31:21:0805012:135

50.636532, 38.162120

Объект №2 с. Раздорное

31:21:0806021:151 Найти

Кадастровый номер: [31:21:0806021:151](#)

Тип: Не указано

Адрес: [Белгородская область, р-н Красногвардейский, с. Раздорное, ул. Школьная, 7а](#)

Площадь: 18 642 кв. м.

Ваш email, куда отправить отчет

Получить подробный отчет

ознакомлен и согласен с условиями публичной оферты
 ознакомлен с политикой конфиденциальности и даю согласие на обработку персональных данных

[Детали отчета и юридическая информация](#)
[Ручной выбор вариантов](#)

В таблице объект № 2
31:21:0806021:151

50.631081, 38.211737

Объект №3 с. Веселое

31:21:0811004:40 Найти

Кадастровый номер: [31:21:0811004:40](#)

Категория земель: Земли сельскохозяйственного назначения
Под строительство утиных ферм

Земельный участок по адресу: [обл. Белгородская, р-н Красногвардейский, с. Веселое](#)

Уточненная площадь: 10 000 кв. м.

Ваш email, куда отправить отчет

Получить подробный отчет

ознакомлен и согласен с условиями публичной оферты
 ознакомлен с политикой конфиденциальности и даю согласие на обработку персональных данных

[Детали отчета и юридическая информация](#)
[Ручной выбор вариантов](#)

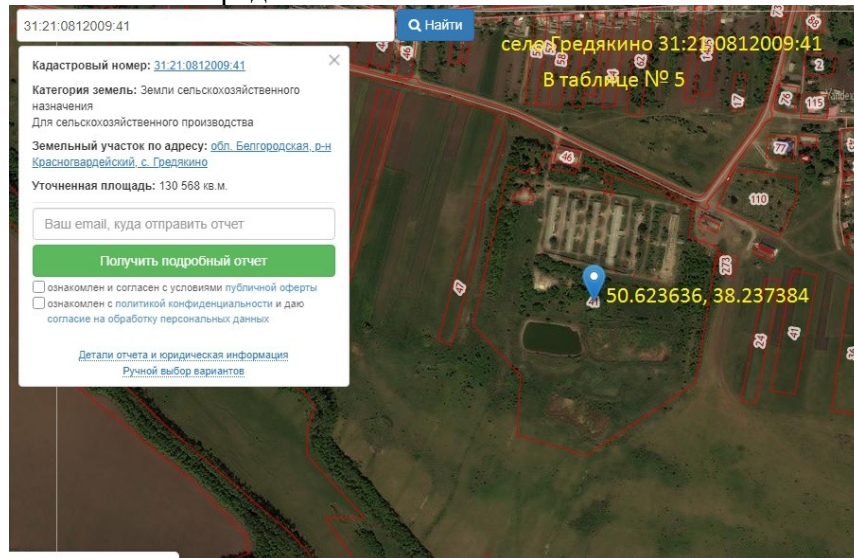
В таблице объект № 3
31:21:0811004:40

50.627580, 38.179227

Объект №4 п. Николаевский



Объект №5 с. Гредякино



Наименование площадки	Земельный участок с нежилым заданием сепараторного пункта
Местонахождения (адрес) площадки	Белгородская область, Красногвардейский район, с. Веселое, ул. Молодежная
Тип площадки	Земельный участок
Площадь земельного участка, га	488
Вид зоны	СХ-2
Удаленность участка, (км):	
От центра субъекта РФ, в котором находится площадка	136 км
От центра ближайшего муниципального образования	22 км
От центра ближайшего населенного пункта	0,2 км
	с. Веселое
От ближайших автомагистралей и автомобильных дорог	0,25 км
	Автодорога Белгород - Павловск
От ближайшей железнодорожной станции	30 км

г. Новый Оскол

Наименование площадки	Земельный участок с нежилым заданием школы
Местонахождения (адрес) площадки	Белгородская область, Красногвардейский район, с. Раздорное, ул. Школьная, д. 7 А
Тип площадки	Земельный участок
Площадь земельного участка, га	18642
Вид зоны	ОД-2
Удаленность участка, (км):	
От центра субъекта РФ, в котором находится площадка	143 км г. Белгород
От центра ближайшего муниципального образования	27 км г. Бирюч
От центра ближайшего населенного пункта	0,05 км с. Раздорное
От ближайших автомагистралей и автомобильных дорог	0,15 км Автодорога Белгород - Павловск
От ближайшей железнодорожной станции	35 км г. Новый Оскол

Наименование площадки	Земельный участок с нежилым заданием утятника
Местонахождения (адрес) площадки	Белгородская область, Красногвардейский район, с. Веселое
Тип площадки	Земельный участок
Площадь земельного участка, га	410000
Вид зоны	СХ-2
Удаленность участка, (км):	
От центра субъекта РФ, в котором находится площадка	139 км г. Белгород
От центра ближайшего муниципального образования	23 км г. Бирюч
От центра ближайшего населенного пункта	3 км с. Веселое
От ближайших автомагистралей и автомобильных дорог	0,35 км Автодорога Белгород - Павловск
От ближайшей железнодорожной станции	33 км г. Новый Оскол

Наименование площадки	Земельный участок с нежилым заданием школы
Местонахождения (адрес) площадки	Белгородская область, Красногвардейский район, п. Николаевский, ул. Народная, д. 25 А
Тип площадки	Земельный участок

Площадь земельного участка, га	10400
Вид зоны	О-2
Удаленность участка, (км):	
От центра субъекта РФ, в котором находится площадка	132 км г. Белгород
От центра ближайшего муниципального образования	33 км г. Бирюч
От центра ближайшего населенного пункта	0,1 км п. Николаевский
От ближайших автомагистралей и автомобильных дорог	0,01 км Автодорога Белгород - Веселое-Николаевский
От ближайшей железнодорожной станции	26 км г. Новый Оскол
Наименование площадки	Земельный участок с нежилыми заданиями
Местонахождения (адрес) площадки	Белгородская область, Красногвардейский район, с. Гредякино, ул. Трудовая
Тип площадки	Земельный участок
Площадь земельного участка, га	130568
Вид зоны	СХ-2
Удаленность участка, (км):	
От центра субъекта РФ, в котором находится площадка	143 км г. Белгород
От центра ближайшего муниципального образования	23 км г. Бирюч
От центра ближайшего населенного пункта	0,25 км с. Гредякино
От ближайших автомагистралей и автомобильных дорог	0,05 км Автодорога Белгород - Веселое-Николаевский
От ближайшей железнодорожной станции	36 км г. Новый Оскол